



# แผนยุทธศาสตร์การพัฒนาท้องถิ่น

เทศบาลตำบลบางเลน  
อำเภอบางใหญ่ จังหวัดนนทบุรี



## แผนยุทธศาสตร์การพัฒนาท้องถิ่น

### ๑. ความสัมพันธ์ระหว่างแผนพัฒนาระดับมหภาค

#### ๑.๑ แผนยุทธศาสตร์ชาติ ๒๐ ปี

การจัดทำแผนพัฒนาของเทศบาลจะต้องมีความสัมพันธ์ระหว่างแผนยุทธศาสตร์ชาติ เพื่อขับเคลื่อนการพัฒนาประเทศไปสู่ความมั่นคง มั่งคั่ง และยั่งยืน โดยแผนยุทธศาสตร์ชาติ ๒๐ ปี ของประเทศไทยกำลังอยู่ระหว่างการการเสนอร่างกรอบยุทธศาสตร์ชาติต่อที่ประชุมคณะกรรมการจัดทำยุทธศาสตร์ชาติ ซึ่งขณะนี้อยู่ระหว่างการดำเนินการปรับปรุงร่างกรอบยุทธศาสตร์ชาติตามมติที่ประชุมคณะกรรมการจัดทำร่างยุทธศาสตร์ชาติ โดยร่างกรอบยุทธศาสตร์ชาติ ๒๐ ปี (พ.ศ. ๒๕๖๐ – ๒๕๗๙) สรุปร้อยได้ ดังนี้

วิสัยทัศน์แผนยุทธศาสตร์ชาติ ๒๐ ปี ได้กำหนดวิสัยทัศน์ “ประเทศไทยมีความมั่นคง มั่งคั่ง ยั่งยืน เป็นประเทศพัฒนาแล้ว ด้วยการพัฒนาตามหลักปรัชญาของเศรษฐกิจพอเพียง” หรือเป็นคติพจน์ประจำชาติว่า “มั่นคง มั่งคั่ง ยั่งยืน”

แผนยุทธศาสตร์ชาติ ๒๐ ปี ประกอบด้วย ๖ ยุทธศาสตร์ มีสาระสำคัญ สรุปร้อยได้ ดังนี้

๑. ยุทธศาสตร์ด้านความมั่นคง
๒. ยุทธศาสตร์ด้านการสร้างความสามารถในการแข่งขัน
๓. ยุทธศาสตร์การพัฒนาและเสริมสร้างศักยภาพคน
๔. ยุทธศาสตร์ด้านการสร้างโอกาสความเสมอภาคและเท่าเทียมกันทางสังคม
๕. ยุทธศาสตร์ด้านการสร้างการเติบโตบนคุณภาพชีวิตที่เป็นมิตรต่อสิ่งแวดล้อม
๖. ยุทธศาสตร์ด้านการปรับสมดุลและพัฒนาระบบการบริหารจัดการภาครัฐ

#### ๑.๒ แผนพัฒนาเศรษฐกิจและสังคมแห่งชาติ ฉบับที่ ๑๒

เนื่องด้วยในการจัดทำแผนพัฒนาท้องถิ่นสี่ปีขององค์การปกครองส่วนท้องถิ่นนั้น จะต้องสอดคล้องกับแผนพัฒนาเศรษฐกิจและสังคมแห่งชาติ ดังนั้น เพื่อให้การจัดทำแผนพัฒนาท้องถิ่นสี่ปี (พ.ศ. ๒๕๖๑ – ๒๕๖๔) ของเทศบาลตำบลบางเลน มีความสอดคล้องกับทิศทางแผนพัฒนาเศรษฐกิจและสังคมแห่งชาติ ฉบับที่ ๑๒ เทศบาล จึงได้นำทิศทางของแผนพัฒนาเศรษฐกิจและสังคมแห่งชาติดังกล่าวมาประกอบในการจัดทำแผนพัฒนาท้องถิ่นสี่ปี ซึ่งทิศทางของแผนพัฒนาเศรษฐกิจและสังคมแห่งชาติ ฉบับที่ ๑๒ มีดังนี้

#### ยุทธศาสตร์แผนพัฒนาเศรษฐกิจและสังคมแห่งชาติ ฉบับที่ ๑๒ มีดังนี้

๑. การเสริมสร้างและพัฒนาศักยภาพทุนมนุษย์
๒. การเสริมความเป็นธรรมลดความเหลื่อมล้ำในสังคม
๓. การสร้างความเข้มแข็งทางเศรษฐกิจและแข่งขันได้อย่างยั่งยืน
๔. การเติบโตที่เป็นมิตรกับสิ่งแวดล้อมเพื่อการพัฒนาอย่างยั่งยืน
๕. ด้านความมั่นคง
๖. การเพิ่มประสิทธิภาพและธรรมาภิบาลในภาครัฐ
๗. การพัฒนาโครงสร้างพื้นฐานและระบบโลจิสติกส์
๘. ด้านวิทยาศาสตร์ เทคโนโลยี วิจัยและนวัตกรรม
๙. การพัฒนาภาค เมือง และพื้นที่เศรษฐกิจ
๑๐. การต่างประเทศ ประเทศเพื่อนบ้าน และภูมิภาค



### ๑.๓ แผนพัฒนาภาค/แผนพัฒนากลุ่มจังหวัด/แผนพัฒนาจังหวัด

#### (๑) ยุทธศาสตร์การพัฒนากลุ่มภาคกลาง พ.ศ. ๒๕๖๑ - ๒๕๖๔

กลุ่มจังหวัดภาคกลางตอนบน ๑ ซึ่งประกอบด้วย จังหวัดนนทบุรี ปทุมธานี พระนครศรีอยุธยา และสระบุรี ซึ่งกำหนดเป็นประเด็นยุทธศาสตร์การพัฒนากลุ่มภาคกลางตามยุทธศาสตร์พัฒนาฯ ฉบับที่ ๑๒ พัฒนากลุ่มภาคกลางให้เป็นศูนย์กลางการผลิต การค้า การลงทุนและการท่องเที่ยวในภูมิภาคและภูมิภาคอาเซียน รวมทั้งเป็นฐานการผลิตสินค้าเกษตรและอุตสาหกรรมเกษตรที่มีคุณภาพปลอดภัย และได้มาตรฐานโลก สนับสนุนการเป็นศูนย์กลางการผลิตอาหารของประเทศ โดยมีแนวทางการพัฒนา ดังนี้

๑. ยกระดับฐานเศรษฐกิจ อุตสาหกรรมของภาคกลางให้เป็นศูนย์กลางชั้นนำเอเชียตะวันออกเฉียงใต้
๒. พัฒนาแหล่งอาหารและสินค้าเกษตรของภาคกลางให้เป็นฐานการผลิตสินค้าเกษตรและอุตสาหกรรมเกษตรที่มีคุณภาพ ปลอดภัย และได้มาตรฐานโลก สนับสนุนการเป็นศูนย์กลางการผลิตอาหารของประเทศ
๓. เสริมสร้างมาตรฐานสินค้าและธุรกิจบริการด้านการท่องเที่ยวของภาคกลางให้เป็นศูนย์กลางรวมการท่องเที่ยวของเอเชียที่มีชื่อเสียงเป็นที่รู้จักในระดับนานาชาติ
๔. บริหารจัดการน้ำในภาคตะวันออกเฉียงใต้เป็นระบบและมีประสิทธิภาพ เพื่อแก้ไขปัญหาความขัดแย้งในการใช้น้ำระหว่างภาคอุตสาหกรรม เกษตรกรรม การท่องเที่ยว และชุมชน รวมทั้งบรรเทาความเสียหายจากภัยแล้ง โดยปรับปรุงและบำรุงรักษาแหล่งน้ำเดิม จัดสรรน้ำและพัฒนาแหล่งน้ำเพิ่มเติม รองรับความต้องการใช้น้ำที่เพิ่มขึ้นจากการขยายตัวของกิจกรรมทางเศรษฐกิจและชุมชนได้อย่างพอเพียง มีเสถียรภาพและยั่งยืน

#### (๒) ยุทธศาสตร์การพัฒนากลุ่มจังหวัด

แผนพัฒนากลุ่มจังหวัดภาคกลางตอนบน ๑ ได้กำหนดวิสัยทัศน์ (Vision) ดังนี้  
 “เมืองแห่งอนาคต แหล่งของการลงทุนและท่องเที่ยวเชิงสร้างสรรค์ มีภูมิปัญญาและนวัตกรรมที่แข่งขันได้ในระดับสากล” โดยกำหนดประเด็นยุทธศาสตร์ ดังนี้

๑. การเพิ่มประสิทธิภาพการผลิตและความร่วมมือกับสถานประกอบการและชุมชน เพื่อส่งเสริมอุตสาหกรรมและเกษตรเชิงสร้างสรรค์
๒. การส่งเสริมความโดดเด่นของการท่องเที่ยวเชิงสร้างสรรค์
๓. การเพิ่มศักยภาพการจัดการมลภาวะสิ่งแวดล้อม การฟื้นฟูคุณภาพระบบนิเวศน์ของแม่น้ำเจ้าพระยา / ป่าสัก และลำน้ำสาขา และสร้างมูลค่าเพิ่มจากขยะด้วยการใช้นวัตกรรม
๔. การพัฒนาเมืองและการจัดการ Logistics

#### (๓) ยุทธศาสตร์การพัฒนาจังหวัดนนทบุรี

วิสัยทัศน์ของจังหวัดนนทบุรี “จังหวัดนนทบุรีเป็นเมืองที่อยู่อาศัยที่มีคุณภาพและมีเศรษฐกิจสร้างสรรค์”

นโยบายจังหวัด

(๑) วาระจังหวัด ๗ วาระ (๗N) เพื่อเป็นการขับเคลื่อนให้เกิดการพัฒนา จึงเร่งผลักดันใน ๗ วาระที่สำคัญ ดังนี้

- วาระที่ ๑ เมืองแห่งการเปลี่ยนแปลงสู่อนาคต
- วาระที่ ๒ เมืองแห่งเศรษฐกิจฐานรากรุ่งเรือง
- วาระที่ ๓ เมืองแห่งความปลอดภัย
- วาระที่ ๔ เมืองแห่งครอบครัวอบอุ่น
- วาระที่ ๕ เมืองสืบสานมรดกทางวัฒนธรรม
- วาระที่ ๖ เมืองแห่งการพัฒนาที่ยั่งยืน



วาระที่ ๗ เมืองแห่งความรับผิดชอบต่อประชาชน

(๒) นนทบุรี ๔.๐ การขับเคลื่อนการพัฒนาจังหวัดนนทบุรี ให้ก้าวไปสู่เมืองที่มีคุณภาพ เหมาะสมเป็นที่อยู่อาศัยของประชาชนทุกระดับ จึงกำหนดเป็นทางขับเคลื่อนที่เรียกว่า นนทบุรี ๔.๐ “คุณภาพ มาตรฐาน นวัตกรรม และยั่งยืน”

(๓) ขอบเขตการพัฒนาจังหวัด ได้แก่

๑. จังหวัดสะอาด มุ่งเน้นการบริหารจัดการขยะ น้ำเสีย ป้ายโฆษณา และผักตบชวาตามลำคลอง

๒. จังหวัดสะดวก เน้นการเพิ่มมาตรฐานการจราจร ส่งเสริมการขนส่งสาธารณะ ส่งเสริมการบริการเชิงรุกด้วยนวัตกรรม และการเพิ่มมาตรฐานเมือง

๓. จังหวัดสบาย เน้นการเป็นมิตรกับสิ่งแวดล้อม ส่งเสริมเศรษฐกิจฐานราก แข็งแกร่ง เพิ่มคุณภาพชีวิตประชาชนเมือง และส่งเสริมปรัชญาของเศรษฐกิจพอเพียงที่ยั่งยืน

๔. จังหวัดปลอดภัย เพิ่มมาตรฐานการบริหารจัดการสาธารณสุขภัย เพิ่มมาตรฐานการดูแลป้องกันอาชญากรรม ยาเสพติด บูรณาการการบริหารจัดการน้ำท่วมถนน ชุมชนริมน้ำ

### ยุทธศาสตร์การพัฒนาจังหวัดนนทบุรี พ.ศ. ๒๕๖๑ – ๒๕๖๔

ประเด็นยุทธศาสตร์ที่ ๑ พัฒนาให้เป็นเมืองน่าอยู่รองรับการอยู่อาศัยของประชาชนทุกระดับ

ประเด็นยุทธศาสตร์ที่ ๒ พัฒนาเป็นเมืองเศรษฐกิจสร้างสรรค์ให้กับภาคการบริการ ภาคเกษตรกรรม ภาคพาณิชย์กรรม ภาคการลงทุนและการท่องเที่ยวที่มีคุณภาพและมีมาตรฐานสากล

ประเด็นยุทธศาสตร์ที่ ๓ พัฒนาให้เป็นเมืองที่เป็นมิตรกับสิ่งแวดล้อม

### ๑.๔ ยุทธศาสตร์การพัฒนาขององค์กรปกครองส่วนท้องถิ่นในเขตจังหวัดนนทบุรี(พ.ศ. ๒๕๖๑-๒๕๖๔)

โดยองค์การบริหารส่วนจังหวัดนนทบุรีได้กำหนดยุทธศาสตร์การพัฒนาขององค์กรปกครองส่วนท้องถิ่น ยุทธศาสตร์การพัฒนาขององค์การบริหารส่วนจังหวัดนนทบุรี พ.ศ. ๒๕๖๑ – ๒๕๖๔ ดังนี้

ยุทธศาสตร์ที่ ๑ พัฒนาเมืองนนทบุรี เพื่อการอยู่อาศัยของประชาชนอย่างมีความสุข

ยุทธศาสตร์ที่ ๒ เสริมสร้างและพัฒนากิจการบริการจัดการทรัพยากรธรรมชาติและสิ่งแวดล้อมอย่างยั่งยืน

ยุทธศาสตร์ที่ ๓ เสริมสร้างและพัฒนาเศรษฐกิจสร้างสรรค์ได้มาตรฐานและมีมูลค่าเพิ่ม

ยุทธศาสตร์ที่ ๔ พัฒนาด้านทรัพยากรมนุษย์และสังคมให้ก้าวหน้า ปลอดภัยและยั่งยืน

ยุทธศาสตร์ที่ ๕ พัฒนาการบริการจัดการให้มีประสิทธิภาพและสามารถรองรับการเข้าสู่ประชาคมอาเซียนได้

ยุทธศาสตร์ที่ ๖ พัฒนา ส่งเสริมและอนุรักษ์ศิลปะ วัฒนธรรมจารีตประเพณี ภูมิปัญญาท้องถิ่นอันดีงาม

## ๒. ยุทธศาสตร์ขององค์กรปกครองส่วนท้องถิ่น

การจัดทำแผนพัฒนาท้องถิ่นสี่ปี พ.ศ. ๒๕๖๑ – ๒๕๖๔ เทศบาลตำบลบางเลน จะต้องมีความสอดคล้องต้องกันกับนโยบายรัฐบาล แผนพัฒนาประเทศ แผนพัฒนาเศรษฐกิจและสังคมแห่งชาติ รวมถึงยุทธศาสตร์ การพัฒนาอื่น ๆ ที่เกี่ยวข้อง จึงจำเป็นต้องกำหนดยุทธศาสตร์ให้มีความเหมาะสมและเป็นที่



ยอมรับ และเนื่องจากแผนยุทธศาสตร์การพัฒนาเทศบาลตำบลบางเลน ฉบับปัจจุบันได้ประกาศใช้ พ.ศ. ๒๕๕๖ - ๒๕๖๐ จึงมีความจำเป็นต้องปรับแผนยุทธศาสตร์ กลยุทธ์ ให้เหมาะสมกับสภาพแวดล้อม สภาวะการณ์ สภาพสังคม ที่เปลี่ยนแปลงอย่างรวดเร็ว เพื่อใช้เป็นแนวทางในการพัฒนาเทศบาลตำบลบางเลน และสนองตอบความต้องการของประชาชนในพื้นที่ได้อย่างมีประสิทธิภาพ

### **๒.๑ วิสัยทัศน์**

เทศบาลตำบลบางเลน โดยนโยบายการพัฒนาของผู้บริหารท้องถิ่น ซึ่งใช้เป็นกรอบในการกำหนด ยุทธศาสตร์การพัฒนา เพื่อแก้ไขปัญหาภายในพื้นที่เทศบาลตำบลบางเลน และสนองตอบความต้องการของ ประชาชน ภายใต้วิสัยทัศน์เทศบาลตำบลบางเลน (Vision) **“บางเลนเมืองน่าอยู่ มุ่งสู่การพัฒนาที่ยั่งยืน”**

### **๒.๒ ยุทธศาสตร์ของเทศบาลตำบลบางเลน**

จะเห็นได้ว่ายุทธศาสตร์การพัฒนาประเทศในระดับต่าง ๆ นั้น ได้กำหนดยุทธศาสตร์ให้มีความ สอดคล้องต่อกัน ดังนั้น เพื่อให้การพัฒนาพื้นที่เทศบาลตำบลบางเลน เป็นไปในทิศทางเดียวกันกับการพัฒนา ประเทศ การพัฒนาภูมิภาค เทศบาลตำบลบางเลนจึงกำหนดยุทธศาสตร์ ดังนี้

**ยุทธศาสตร์ที่ ๑** การพัฒนาและส่งเสริมคุณภาพชีวิต

**ยุทธศาสตร์ที่ ๒** การพัฒนาการบริหารจัดการและการอนุรักษ์ทรัพยากรธรรมชาติและ

สิ่งแวดล้อม

**ยุทธศาสตร์ที่ ๓** การพัฒนาด้านโครงสร้างพื้นฐาน ระบบสาธารณสุขปลอดภัย และการสาธารณสุข

**ยุทธศาสตร์ที่ ๔** การพัฒนาด้านความปลอดภัยของชุมชน ส่งเสริมการมีส่วนร่วมของ

ประชาชนตามหลักประชาธิปไตย และเป็นประชาธิปไตย

**ยุทธศาสตร์ที่ ๕** การบริหารจัดการองค์กร การพัฒนาและส่งเสริมด้านการลงทุน ทั้งภาค

เกษตร อุตสาหกรรมและการท่องเที่ยวเชิงอนุรักษ์

**ยุทธศาสตร์ที่ ๖** การส่งเสริมและพัฒนาศึกษา การกีฬา ทำนุบำรุงศาสนา ส่งเสริมศิลปะ

วัฒนธรรม จารีตประเพณี และภูมิปัญญาท้องถิ่น

### **๒.๓ เป้าประสงค์**

เป้าประสงค์ หรือ Goals เป็นเป้าหมายขององค์กร หรือจุดมุ่งหมายเพื่อการพัฒนา ซึ่งก็คือผลลัพธ์ เกี่ยวกับการตัดสินใจเลือกหรือกำหนด ดังนั้นเพื่อให้บรรลุเป้าหมายการปฏิบัติงาน เทศบาลตำบลบางเลนจึง กำหนดเป้าประสงค์ในการพัฒนาเทศบาลตำบลบางเลน ดังนี้

๑. เพื่อพัฒนาและส่งเสริมคุณภาพชีวิต

๒. เพื่อพัฒนาและบริหารจัดการอนุรักษ์ทรัพยากรธรรมชาติและสิ่งแวดล้อม กำจัดขยะมูล

ฝอยอย่างถูกวิธี

๓. เพื่อพัฒนาด้านโครงสร้างพื้นฐาน ระบบสาธารณสุขปลอดภัย และการสาธารณสุข มีสุขอนามัย

๔. เพื่อพัฒนาด้านความปลอดภัยของชุมชน ส่งเสริมการมีส่วนร่วมของประชาชนตามหลัก

ประชาธิปไตย และเป็นประชาธิปไตย ฟังพาดตนเองได้ตามหลักเศรษฐกิจพอเพียง

๕. เพื่อให้เกิดการบริหารจัดการองค์กรตามหลักธรรมาภิบาล พัฒนา ส่งเสริมด้านการลงทุน

ทั้งภาคเกษตร อุตสาหกรรม และการท่องเที่ยวเชิงอนุรักษ์

๖. เพื่อส่งเสริมและพัฒนาศึกษา การกีฬา ทำนุบำรุงศาสนา ส่งเสริมศิลปะ วัฒนธรรม

จารีตประเพณี และภูมิปัญญาท้องถิ่น



### ๒.๔ ตัวชี้วัด

๑. กรณีเป็นโครงสร้างพื้นฐาน วัดคุณภาพงานจากการตรวจรับงานจ้างโดยจะต้องได้คุณภาพงานที่ดี ไม่มีปัญหาและข้อท้วงติง

๒. กรณีโครงการด้านอื่น ๆ วัดจากการบรรลุวัตถุประสงค์ที่กำหนดไว้ในโครงการ

### ๒.๕ ค่าเป้าหมาย

ยุทธศาสตร์	เป้าหมาย
ยุทธศาสตร์ที่ ๑ การพัฒนาและส่งเสริมคุณภาพชีวิต	<p>โครงการพัฒนาสังคมและส่งเสริมคุณภาพชีวิตต่าง ๆ เช่น การช่วยเหลือผู้สูงอายุ ผู้พิการ ผู้ป่วยเอดส์ ผู้ยากไร้ ผู้ด้อยโอกาส</p> <p>โครงการพัฒนาด้านส่งเสริมเยาวชน สตรี อุดหนุนองค์กรปกครองส่วนท้องถิ่นอื่น ส่วนราชการหรือหน่วยอื่นของรัฐ</p> <p>ดำเนินการหรืออุดหนุนหน่วยงานที่ดำเนินการแก้ไขปัญหาเสพติด</p> <p>โครงการพัฒนาองค์กรประชาชน องค์กรการกุศล องค์กรที่จัดตั้งตามกฎหมาย เพื่อดำเนินโครงการที่มีวัตถุประสงค์เพื่อพัฒนาด้านสังคมและส่งเสริมคุณภาพชีวิต ฯลฯ</p>
ยุทธศาสตร์ที่ ๒ การพัฒนาด้านบริหารจัดการและการอนุรักษ์ทรัพยากรธรรมชาติและสิ่งแวดล้อม	<p>บริหารจัดการระบบขยะมูลฝอย กำจัดสิ่งปฏิกูล น้ำเสียและมลภาวะต่าง ๆ</p> <p>การบริหารจัดการและการอนุรักษ์สิ่งแวดล้อมและทรัพยากรธรรมชาติ เช่น การปลูกต้นไม้ทดแทนอนุรักษ์ฟื้นฟูแหล่งน้ำ ฯลฯ</p>
ยุทธศาสตร์ที่ ๓ การพัฒนาด้านโครงสร้างพื้นฐาน ระบบสาธารณูปโภค และการสาธารณสุข	<p>การก่อสร้าง ปรับปรุง บำรุงรักษาโครงสร้างพื้นฐานต่าง ๆ ในพื้นที่ เช่น ถนน สะพาน รางระบายน้ำ ระบบน้ำอุปโภคบริโภค ป้ายจราจร กระจกโค้ง ป้องกันอุบัติเหตุ ไฟกระพริบ ฯลฯ</p> <p>การพัฒนาผังเมือง การใช้ประโยชน์ที่ดิน และการควบคุมอาคาร</p> <p>การป้องกันและระงับโรคติดต่อต่าง ๆ ควบคุมป้องกันโรคระบาดในพื้นที่</p> <p>พัฒนา ส่งเสริม สนับสนุนการบริการสาธารณสุขของหมู่บ้าน กองทุนหลักประกันสุขภาพ และระบบบริการการแพทย์ฉุกเฉิน</p>
ยุทธศาสตร์ที่ ๔ การพัฒนาด้านความปลอดภัยของชุมชน ส่งเสริมการมีส่วนร่วมของประชาชน ตามหลักประชาธิปไตย และเป็นประชาธิปไตย	<p>เพิ่มศักยภาพการปฏิบัติงานให้แก่ อปพร. ฝึกอบรมอาสาสมัครในหมู่บ้านให้มีความรู้</p> <p>ปลูกจิตสำนึกให้ราษฎรมีความสามัคคี ประองตองสมานฉันท์ เพื่อความมั่นคงของชาติ</p> <p>เพิ่มประสิทธิภาพการป้องกันและบรรเทาสาธารณภัยและลดอุบัติเหตุบนท้องถนน ฯลฯ</p>





ยุทธศาสตร์	เป้าหมาย
ยุทธศาสตร์ที่ ๕ การบริหารจัดการองค์การ การพัฒนา และส่งเสริมด้านการลงทุน ทั้งภาคเกษตร อุตสาหกรรม และการท่องเที่ยวเชิงอนุรักษ์	พัฒนา วางแผนการบริหารจัดการองค์การตามหลักธรรมาภิบาล เพื่อตอบสนองให้กับประชาชนในพื้นที่อย่างมีประสิทธิภาพ พัฒนา ส่งเสริมด้านการลงทุน ทั้งภาคเกษตร อุตสาหกรรม และการท่องเที่ยวเชิงอนุรักษ์ พัฒนา พัฒนา วางแผน ส่งเสริมการท่องเที่ยวเชิงอนุรักษ์ในพื้นที่ตำบล ฯลฯ
ยุทธศาสตร์ที่ ๖ การส่งเสริมและพัฒนาการศึกษา การกีฬา ทำนุบำรุงศาสนา ส่งเสริมศิลปะ วัฒนธรรม จารีตประเพณี และภูมิปัญญาท้องถิ่น	พัฒนา ส่งเสริม สนับสนุน การศึกษาทั้งในระบบและนอกระบบ สร้างเสริมสุขภาวะในชุมชน เช่นการจัดการแข่งขันกีฬา การส่งเสริมการออกกำลังกายในชุมชน อนุรักษ์และจรรโลงไว้ซึ่งการศาสนาและวัฒนธรรม และภูมิปัญญาท้องถิ่น ฯลฯ

### ๒.๖ กลยุทธ์

กลยุทธ์ขององค์กรคือแนวทางในการดำเนินงานที่ทำให้องค์กรบรรลุเป้าหมาย ประสบความสำเร็จตามที่ต้องการ เทศบาลตำบลบางเลนได้กำหนดวิสัยทัศน์ ยุทธศาสตร์การพัฒนา เป้าประสงค์ ตัวชี้วัด และค่าเป้าหมาย และกำหนดกลยุทธ์เพื่อให้เทศบาลตำบลบางเลนใช้เป็นแนวทางดำเนินงาน ดังนี้

#### ๑. ยุทธศาสตร์การพัฒนาและส่งเสริมคุณภาพชีวิต

๑.๑ กลยุทธ์ด้านการพัฒนาและส่งเสริมคุณภาพชีวิต ให้กับประชาชนในพื้นที่อย่างทั่วถึง

#### ๒. ยุทธศาสตร์การพัฒนาด้านบริหารจัดการและการอนุรักษ์ทรัพยากรธรรมชาติและสิ่งแวดล้อม

๒.๑ กลยุทธ์ด้านการพัฒนาด้านบริหารจัดการและการอนุรักษ์ทรัพยากรธรรมชาติและสิ่งแวดล้อม

#### ๓. ยุทธศาสตร์การพัฒนาด้านโครงสร้างพื้นฐาน ระบบสาธารณสุขปกเอด และการสาธารณสุข

๓.๑ กลยุทธ์ด้านการพัฒนาด้านโครงสร้างพื้นฐาน

๓.๒ กลยุทธ์ด้านการพัฒนาระบบสาธารณสุขปกเอด

๓.๓ กลยุทธ์การพัฒนาด้านการป้องกันและระงับโรคติดต่อ

๓.๔ กลยุทธ์การพัฒนาด้านสาธารณสุข และสุขภาวะ

#### ๔. ยุทธศาสตร์การพัฒนาด้านความปลอดภัยของชุมชน ส่งเสริมการมีส่วนร่วมของประชาชนตามหลักประชาธิปไตย และเป็นประชาธิปไตย

๔.๑ กลยุทธ์ด้านการพัฒนาด้านความปลอดภัยของชุมชน

๔.๒ กลยุทธ์ด้านการส่งเสริมการมีส่วนร่วมของประชาชนตามหลักประชาธิปไตย

#### ๕. ยุทธศาสตร์การบริหารจัดการองค์การ การพัฒนาและส่งเสริมด้านการลงทุน ทั้งภาคเกษตร อุตสาหกรรม และการท่องเที่ยวเชิงอนุรักษ์

๕.๑ กลยุทธ์ด้านการพัฒนาและวางแผนการบริหารจัดการองค์การตามหลักธรรมาภิบาล

๕.๒ กลยุทธ์ด้านพัฒนาและส่งเสริมการลงทุน



## ๖. ยุทธศาสตร์ด้านการส่งเสริมและพัฒนาการศึกษา การกีฬา ทำนุบำรุงศาสนา ส่งเสริม ศิลปะ วัฒนธรรม จารีตประเพณี และภูมิปัญญาท้องถิ่น

๖.๑ กลยุทธ์การพัฒนาและส่งเสริมด้านการศึกษาและการกีฬา

๖.๒ กลยุทธ์การอนุรักษ์วัฒนธรรมจารีตประเพณีและภูมิปัญญาท้องถิ่น การทำนุบำรุง ศาสนา

### ๒.๗ จุดยืนทางยุทธศาสตร์

จุดยืนทางยุทธศาสตร์ (Positioning) ของเทศบาลตำบลบางเลน ซึ่งกำหนดการพัฒนาที่ครอบคลุม กิจกรรมต่าง ๆ ของเทศบาลตำบลบางเลน ที่เกี่ยวข้อง จำนวน ๖ ยุทธศาสตร์ และ ๑๒ กลยุทธ์ ซึ่งมุ่งเน้นให้ บรรลุวิสัยทัศน์ของเทศบาลตำบลบางเลน “บางเลนเมืองน่าอยู่ มุ่งสู่การพัฒนาที่ยั่งยืน”

### ๒.๘ ความเชื่อมโยงของยุทธศาสตร์ในภาพรวม

จากประเด็นความเชื่อมโยงยุทธศาสตร์ที่สำคัญของแผนพัฒนาเศรษฐกิจและสังคมแห่งชาติฉบับที่ ๑๒ ยุทธศาสตร์ชาติ และยุทธศาสตร์จังหวัด จะเห็นได้ว่ามีความเชื่อมโยงกันอย่างชัดเจนในการนำมาเป็นแนวทาง กำหนดประเด็นยุทธศาสตร์การพัฒนาขององค์กรปกครองส่วนท้องถิ่น ซึ่งการกำหนดประเด็นยุทธศาสตร์การ พัฒนาที่ชัดเจน จะเป็นการเตรียมการพัฒนาและนำภูมิคุ้มกันที่มีอยู่มาใช้ อีกทั้งเร่งสร้างภูมิคุ้มกันใหม่ในท้องถิ่น ให้เข้มแข็งขึ้น เพื่อเตรียมความพร้อมคน สังคม และระบบเศรษฐกิจของชุมชนให้สามารถปรับตัวรองรับ ผลกระทบจากการสภาวะการเปลี่ยนแปลงได้อย่างเหมาะสม ภายใต้สภาวะเศรษฐกิจที่ยังไม่เติบโตเท่าที่ควร ทำให้รัฐยังมีรายได้ไม่เพียงพอ ส่งผลต่องบประมาณการบริหารประเทศ (Money) โดยให้ความสำคัญกับการ พัฒนาคน (Man) สังคมเศรษฐกิจภายในชุมชนให้มีคุณภาพใช้ทรัพยากร ที่มีอยู่ภายในชุมชนอย่างคุ้มค่าและ เกิดประโยชน์สูงสุด (materials) รวมทั้งสร้างโอกาสทางเศรษฐกิจด้วยฐานความรู้ เทคโนโลยี นวัตกรรม และ ความคิดสร้างสรรค์ (Management) บนพื้นฐานการผลิตและการบริโภคที่เป็นมิตรต่อสิ่งแวดล้อม ซึ่งจะ นำไปสู่การพัฒนาเพื่อประโยชน์สุขที่ยั่งยืนของชุมชนตามหลักปรัชญาของเศรษฐกิจพอเพียง

## ๓.การวิเคราะห์เพื่อพัฒนาท้องถิ่น

### ๓.๑ การวิเคราะห์กรอบการจัดทำยุทธศาสตร์ขององค์กรปกครองส่วนท้องถิ่น

ดังได้กล่าวมาแล้วจากความเชื่อมโยงของยุทธศาสตร์ในภาพรวม กรอบการจัดทำยุทธศาสตร์ของ เทศบาลตำบลบางเลน จึงเน้นการบริหารปัจจัยพื้นฐาน ๔M ซึ่งประกอบ ไปด้วย Man, Money, Materials, Management

๑. Man (คน)

การบริหารกำลังคน จะใช้คนอย่างไรให้เกิดประสิทธิภาพ และประสิทธิผลกับงานให้มากที่สุด

๒. Money (เงิน)

การบริหารเงิน จะจัดสรรและใช้จ่ายเงินงบประมาณอย่างไรให้ต้นทุนน้อยที่สุดและให้เกิด ประสิทธิภาพ และประสิทธิผลมากที่สุด

๓. Materials (วัตถุดิบ)

การบริหารวัสดุ ครุภัณฑ์ เครื่องมือ อุปกรณ์ สถานที่ ในการดำเนินงานต่าง ๆ ของเทศบาลอย่างไรให้ สิ้นเปลืองน้อยที่สุด เกิดประโยชน์สูงสุด นั้นย่อมนำมาซึ่ง ภายใต้งบประมาณที่จำกัดนั้น เทศบาลจะต้องจัดหา วัสดุ ครุภัณฑ์ต่าง ๆ เพื่อนำมาดำเนินการแก้ไขปัญหาให้กับประชาชนในพื้นที่





๔. Management (การจัดการ)

กระบวนการบริหาร ควบคุม ให้งานทั้งหมดเป็นไปอย่างมีประสิทธิภาพ ประสิทธิผลอย่างเต็มที่  
 ดังนั้นเมื่อนำปัจจัยพื้นฐานมาประยุกต์กับการพัฒนา จึงต้องวิเคราะห์สถานการณ์ภายในและภายนอก  
 ให้ละเอียดด้วยวิธี SWOT Analysis เพื่อให้ทราบว่าขณะนี้เทศบาลอยู่ในตำแหน่งใด และยังมีวิสัยทัศน์เพื่อที่  
 กำหนดตำแหน่งที่ตัวเองอยากอยู่หรืออยากให้เป็นไปในอนาคต แล้ววิเคราะห์ช่องว่างระหว่างจุดที่อยากไปให้  
 ถึง (Gap analysis) และนำ ๔M ที่มีอยู่มาวางแผนเพื่อการดำเนินการต่อไป อย่างไรก็ตาม ปัญหาที่ประสบอยู่ใน  
 ขณะนี้ส่วนใหญ่ ก็ยังพบว่า ทรัพยากรบุคคลที่ไม่เพียงพอ หรือมีทรัพยากรแต่คุณภาพอาจไม่ได้อย่างที่ต้องการ  
 ในงานพัฒนานั้น ๆ งบประมาณที่ได้รับไม่เพียงพอต่อการบริหารที่ให้มีข้อจำกัดในการดำเนินการ ทรัพยากรที่  
 มีอยู่ไม่เพียงพอหรือล้าสมัย การบริหารจัดการยังไม่ดีพอหรือยังไม่เป็นแบบมืออาชีพ เป็นต้น เทศบาลตำบล  
 บางเลน ได้กำหนดปัจจัยพื้นฐานเพื่อนำมาดำเนินการวิเคราะห์ SWOT ใน ๕ ด้านมิติ ได้ดังนี้

๑. วิเคราะห์ SWOT ในมิติด้านบุคลากรและทรัพยากรบุคคลในพื้นที่ (Man)

จุดแข็ง (Strengths)	จุดอ่อน (Weaknesses)
๑. บุคลากรมีความรับผิดชอบ และตั้งใจทำงานต่อ ภารกิจที่ได้รับมอบหมาย ๒. มีทรัพยากรบุคคลที่มีความรู้ความสามารถ ประชากรในตำบลให้ความสนใจด้านการให้บริการ สาธารณะ ๓. มีอาสาสมัครในการดำเนินการและสนับสนุนการ ดำเนินการด้านสาธารณสุขประโยชน์เพิ่มขึ้น	๑. บุคลากรยังขาดความรู้ในระเบียบ กฎหมายที่ เกี่ยวข้องในการปฏิบัติงาน ขาดการอบรม และ เพิ่มพูนความรู้ หรือประสบการณ์ในการปฏิบัติงาน ๒. มีประชากรแฝงจำนวนมากทำให้ยากต่อการ แก้ไขปัญหาด้านสาธารณสุข และความปลอดภัย
โอกาส (Opportunities)	อุปสรรค (Threats)
๑. การบูรณาการ และประสานงานทั้งภาครัฐและ หลายภาคส่วนในการพัฒนาท้องถิ่น ๒. มีการปรับปรุงเทคโนโลยีสารสนเทศให้ทันสมัยอยู่ เสมอ มีเครื่องมือและอุปกรณ์ เพื่อใช้ในการ ปฏิบัติงานได้อย่างสะดวก รวดเร็ว และทันสมัย	๑. ยังขาดความพร้อมของบุคลากรที่มีความชำนาญ เฉพาะด้าน ๒. ขาดผู้นำที่ประสานงานในด้านต่าง ๆ ๓. ขาดแคลนข้าราชการ และบุคลากรเพื่อ ดำเนินการ
ความได้เปรียบเชิงยุทธศาสตร์	ความท้าทายเชิงยุทธศาสตร์
๑. พื้นที่ปริมณฑล อยู่ใกล้กรุงเทพฯ การเดินทาง สะดวก รวดเร็วเป็นจุดศูนย์รวมแหล่งเรียนรู้	๑. วิธีการลดบุคลากรเพื่อประหยัดงบประมาณ ๒. การเสริมประสิทธิภาพการปฏิบัติงานให้มากขึ้น ในสภาวะขาดแคลนบุคลากร



๒. วิเคราะห์ SWOT ในมิติด้านการเงิน (Money)

จุดแข็ง (Strengths)	จุดอ่อน (Weaknesses)
๑. มีระบบการบริหารการคลังขององค์กรปกครองส่วนท้องถิ่นด้วยระบบคอมพิวเตอร์ (e-laas) ๒. มีการจัดสรรงบประมาณจากภาครัฐตามพระราชบัญญัติกำหนดแผนและขั้นตอนการกระจายอำนาจให้แก่ อปท.	๑. มีการตั้งงบประมาณที่ยังไม่ครอบคลุมและการบริหารงบประมาณขาดประสิทธิภาพและมีปัญหา ๒. หน่วยตรวจสอบ เช่น สตง. ปปช. ฯลฯ มองว่าเป็นองค์กรที่มีความเสี่ยงด้านการเงิน ๓. การจัดสรรงบประมาณที่ยังไม่ได้นำเอาปัญหาและความต้องการเป็นเกณฑ์การจัดสรรอย่างมีประสิทธิภาพ ๔. การจัดสรรงบประมาณจากภาครัฐยังไม่เพียงพอ
โอกาส (Opportunities)	อุปสรรค (Threats)
๑. มีภารกิจและบทบาทตามอำนาจหน้าที่ ๒. มีกฎหมายในการกำกับดูแล หรือลงโทษ	๑. รัฐจัดสรรงบประมาณให้ท้องถิ่นค่อนข้างน้อยเมื่อเทียบกับภารกิจที่ถ่ายโอนให้แก่ อปท. และส่วนใหญ่เป็นเงินจัดสรรตามวัตถุประสงค์ เช่น เบี้ยผู้สูงอายุ ฯลฯ ๒. โครงการขนาดใหญ่ต้องใช้งบประมาณสูง ไม่สามารถดำเนินการได้ครอบคลุม ๓. ขาดการร่วมมือจากผู้ประกอบการในความเข้าใจถึงการชำระภาษีเพื่อพัฒนาท้องถิ่น
ความได้เปรียบเชิงยุทธศาสตร์	ความท้าทายเชิงยุทธศาสตร์
๑. ความได้เปรียบในด้านพื้นที่ ที่มีสถานประกอบการและหมู่บ้านจัดสรรจำนวนมาก	๑. จะมียุทธศาสตร์ใดที่จะสามารถปรับงบประมาณสู่ระบบงบประมาณสมดุล ๒. บริหารจัดการระบบจัดเก็บรายได้ของ อปท.เองให้มีประสิทธิภาพมากขึ้นได้อย่างไร

๓. วิเคราะห์ SWOT ในมิติด้านทรัพย์สิน วัสดุ ครุภัณฑ์ เครื่องมือเครื่องใช้ (Material)

จุดแข็ง (Strengths)	จุดอ่อน (Weaknesses)
๑. มีวัสดุ ครุภัณฑ์ในการปฏิบัติงาน หลากหลายประเภท	๑. สถานที่ทำงานคับแคบ ไม่มีที่จอดรถพนักงานและผู้มาติดต่อราชการ ๒. การนำครุภัณฑ์ไปดำเนินการในสิ่งที่ไม่จำเป็นเร่งด่วน ทำให้เกิดการสิ้นเปลืองโดยใช่เหตุ
โอกาส (Opportunities)	อุปสรรค (Threats)
๑. สามารถประสานยืมครุภัณฑ์ได้จากหน่วยงานข้างเคียง	๑. ครุภัณฑ์ที่มีอยู่เริ่มชำรุดและล้าสมัย ๒. งบประมาณที่จำกัด ทำให้ยังไม่สามารถปลูกสร้างอาคารหลังใหม่ได้
ความได้เปรียบเชิงยุทธศาสตร์	ความท้าทายเชิงยุทธศาสตร์
๑. เจ้าหน้าที่สามารถปฏิบัติงานในพื้นที่ได้อย่างรวดเร็ว	๑. แก้ไขและบริหารจัดการการให้บริการประชาชนได้อย่างไร ภายใต้งบประมาณที่จำกัด และพื้นที่คับแคบไม่สะดวก



๔. วิเคราะห์ SWOT ในมิติด้านการบริหารจัดการ (Management)

จุดแข็ง (Strengths)	จุดอ่อน (Weaknesses)
๑. มีศูนย์พัฒนาเด็กเล็กที่อยู่ในความดูแลของเทศบาลตำบลบางเลน ที่มีประสิทธิภาพ ๒. มีหมู่บ้านจัดสรรและประชากรมีจำนวนมาก	๑. การถ่ายโอนภารกิจที่มีมาก ภายใต้งบประมาณที่จำกัด ทำให้มีภาระในการบริหารงานและการปฏิบัติงาน
โอกาส (Opportunities)	อุปสรรค (Threats)
๑. กรมส่งเสริมการปกครองท้องถิ่น มีเว็บไซต์ที่เป็นศูนย์รวมหนังสือสั่งการ ระเบียบกฎหมาย ระบบสารสนเทศต่างๆ ในการสืบค้นข้อมูล	๑. ปัญหาในระเบียบข้อกฎหมายที่ยังไม่ครอบคลุมทุกความต้องการของประชาชน ๒. ปัญหาข้อระเบียบกฎหมายที่ไม่ชัดเจนของส่วนกลางในหลาย ๆ ด้าน ทำให้เกิดข้อสงสัยในการปฏิบัติงาน ซึ่งเกิดจากการกำหนดให้ อปท. ปฏิบัติ แต่หากเมื่อปฏิบัติก็ถูกตรวจสอบโดยหน่วยงานตรวจสอบ ทำให้เกิดปัญหาต่าง ๆ ตามมาต่อข้าราชการและผู้ปฏิบัติงาน
ความได้เปรียบเชิงยุทธศาสตร์	ความท้าทายเชิงยุทธศาสตร์
๑. เมืองมีความรู้ด้านการบริหารจัดการ	๑. วิธีให้ความรู้ด้านการบริหารจัดการที่เป็นประโยชน์

๕. วิเคราะห์ SWOT ในมิติด้านบริบทของพื้นที่ ธรรมชาติและสิ่งแวดล้อม

จุดแข็ง (Strengths)	จุดอ่อน (Weaknesses)
๑. มีขนาดพื้นที่ไม่มากเกินไป ทำให้การบริการสาธารณะเป็นไปอย่างทั่วถึง	๑. เป็นเส้นทางสัญจรที่มียานพาหนะจำนวนมาก อาจทำให้เกิดโรคระบบทางเดินหายใจ ๒. มีปริมาณขยะจำนวนมาก ประชาชนไม่ให้ความร่วมมือในการบริหารจัดการด้านความสะอาด อีกทั้งยังมีประชากรแฝงเพิ่มมากขึ้นในทุก ๆ ปี ๓. ยังพบมีปัญหาหยาเสพติด และที่อยู่อาศัยไม่ถูกสุขอนามัย
โอกาส (Opportunities)	อุปสรรค (Threats)
๑. การเข้าสู่ AEC จะทำให้มีนักท่องเที่ยวมากขึ้น ๒. มีเส้นทางสัญจรที่สะดวก สบาย และเป็นแนวของรถไฟฟ้าสายสีม่วง ซึ่งไม่ไกลมากนัก การจราจรยังไม่ติดขัดจนเกินไป หากเทียบกับถนนสายอื่น ๆ ภายในจังหวัดนนทบุรี	๑. ถนนหลายสายในพื้นที่ที่เป็นทรัพย์สินของหน่วยงานอื่น ซึ่งเมื่อมีปัญหาการชำรุดทำให้ได้รับการแก้ไขล่าช้า ๒. ราชการส่วนกลางถ่ายโอนภารกิจมากมายให้ท้องถิ่นแต่ไม่ถ่ายโอนงบประมาณให้ท้องถิ่นเพื่อเป็นค่าบริหารจัดการ
ความได้เปรียบเชิงยุทธศาสตร์	ความท้าทายเชิงยุทธศาสตร์
๑. ที่ตั้งของตำบลบางเลน ใกล้กรุงเทพฯมาก การคมนาคมสะดวก	๑. จะบริหารจัดการด้านบริการสาธารณะอย่างไรให้ครอบคลุมทั่วถึง ๒. การยังไม่รับโอนภารกิจที่ไม่มีงบประมาณรองรับเพื่อดำเนินการ



### ๓.๒ การประเมินสถานการณ์สภาพแวดล้อมภายนอกที่เกี่ยวข้อง

#### ๓.๒.๑) ปัญหาจากสภาพแวดล้อมภายในพื้นที่ที่เกี่ยวข้อง

เทศบาลตำบลบางเลนมีบทบาทเป็นศูนย์กลางในการจัดหาบริการสาธารณะต่าง ๆ ที่จำเป็นในระดับท้องถิ่น ตามอำนาจหน้าที่ตามกฎหมายกำหนด และจากการสำรวจ วิเคราะห์สภาพทางกายภาพของเทศบาลตำบลบางเลน และบริเวณพื้นที่ต่อเนื่อง สามารถสรุปสภาพปัญหาของชุมชนได้ ดังนี้

๑.) **ปัญหาทางด้านกายภาพ** ปัญหาของสภาพพื้นที่เนื่องจากเทศบาลตำบลบางเลน มีสภาพพื้นที่ปริมณฑล อยู่ใกล้กรุงเทพมหานคร มีประชาชนอยู่อาศัย และมีหมู่บ้านจัดสรรจำนวนมาก การคมนาคมสะดวก สบาย ยานพาหนะที่ผ่านไปมามีมาก แต่การบริหารจัดการด้านการจราจรยังไม่ครบถ้วน เส้นทางคมนาคมหลักและทางระบายน้ำยังไม่มีประสิทธิภาพดีพอ เมื่อถึงฤดูฝนก็มีน้ำเอ่อล้นท่วมบริเวณที่อยู่อาศัย เพราะยังขาดระบบการระบายน้ำที่มีประสิทธิภาพ

๒.) **ปัญหาด้านนันทนาการ** เนื่องจากเป็นแหล่งที่พักอาศัย มีประชากรมาก แต่ภายในชุมชนมีพื้นที่ในการประกอบกิจกรรมนันทนาการ พักผ่อนหย่อนใจ และออกกำลังกายไม่เพียงพอต่อความต้องการของคนในชุมชน

๓.) **ปัญหาด้านสิ่งแวดล้อมชุมชน** ตำบลบางเลนมีโรงงานอุตสาหกรรม ซึ่งส่วนใหญ่เป็นการประกอบกิจการพาณิชย์กรรมที่ไม่ทำให้มีปัญหาด้านสิ่งแวดล้อมมากนัก นอกจากเรื่องปัญหามลพิษทางอากาศที่เกิดจากการจราจร และปัญหาการปล่อยน้ำเสียจากครัวเรือนลงสู่แหล่งน้ำธรรมชาติโดยไม่มีการบำบัดน้ำเสีย และการทิ้งขยะอย่างไม่ถูกวิธี ซึ่งอาจทำให้เกิดปัญหาด้านสุขภาพแวดล้อมชุมชนในอนาคตได้

#### ๓.๒.๒) การเปลี่ยนแปลงภายในประเทศที่อาจส่งผลกระทบต่อเทศบาลตำบลบางเลน

- รัฐธรรมนูญฉบับใหม่จะส่งผลกระทบต่อองค์กรปกครองส่วนท้องถิ่นอย่างไร
- แนวโน้มการยกฐานะจาก อบต. เป็นเทศบาลทั่วประเทศจะมีผลกระทบมากน้อยเพียงใด
- แนวโน้มการควมรวมองค์กรปกครองส่วนท้องถิ่นจะส่งผลอย่างไรต่อเทศบาล
- การเพิ่มขึ้นหรือลดลงของการจัดสรรเงินงบประมาณให้ อบต.

#### ๓.๒.๓) การเปลี่ยนแปลงในระดับภูมิภาคที่จะส่งผลกระทบต่อเทศบาล

AEC หรือ Asean Economics Community คือการรวมตัวของชาติในอาเซียน ๑๐ ประเทศ โดยมี ไทย พม่า ลาว เวียดนาม มาเลเซีย สิงคโปร์ อินโดนีเซีย ฟิลิปปินส์ กัมพูชา และบรูไน เพื่อที่จะให้มีผลประโยชน์ทางเศรษฐกิจร่วมกัน ทำให้มีผลประโยชน์ อำนาจต่อรองต่าง ๆ กับคู่ค้าได้มากขึ้น และการนำเข้าส่งออกของชาติในอาเซียนก็จะเสรี ยกเว้นสินค้าบางชนิดที่แต่ละประเทศอาจจะขอไว้ไม่ลดภาษีนำเข้า (เรียกว่า สินค้าอ่อนไหว)

การรวมตัวกันเป็น ประชาคมเศรษฐกิจอาเซียน และมีผลเป็นรูปธรรม ณ วันที่ ๓๑ ธันวาคม ๒๕๕๘ นั้น จะทำให้ภูมิภาคนี้เปลี่ยนไปอย่างมาก โดย AEC Blueprint (แบบพิมพ์เขียว) หรือแนวทางที่จะให้ AEC เป็นไป คือ

๑. การเป็นตลาดและฐานการผลิตเดียวกัน
๒. การเป็นภูมิภาคที่มีขีดความสามารถในการแข่งขันสูง
๓. การเป็นภูมิภาคที่มีการพัฒนาทางเศรษฐกิจที่เท่าเทียมกัน
๔. การเป็นภูมิภาคที่มีการบูรณาการเข้ากับเศรษฐกิจโลก

จากการที่เทศบาลตำบลบางเลนได้กำหนดยุทธศาสตร์การพัฒนา ไว้จำนวน ๖ ยุทธศาสตร์ ดังนั้น จึงวิเคราะห์การเปลี่ยนแปลงภายในประเทศที่อาจส่งผลกระทบต่อเทศบาลตำบลบางเลน และการเปลี่ยนแปลงในระดับภูมิภาค หรือ การเข้าสู่ AEC ที่จะส่งผลกระทบต่อเทศบาลตำบลบางเลน ในยุทธศาสตร์ต่าง ๆ ดังนี้



### ยุทธศาสตร์ที่ ๑ การพัฒนาและส่งเสริมคุณภาพชีวิต

ปัญหาสังคมจะรุนแรงถ้าไม่มีการวางแผนที่ดี ปัญหาจากแรงงานแฝง แรงงานต่างด้าว และที่อยู่อาศัยไม่ถูกสุขอนามัย จากประชากรแฝงที่เข้ามาผิดกฎหมาย หรือแรงงานต่างด้าว ปัญหาอาชญากรรมจะรุนแรง สถิติการก่ออาชญากรรมจะเพิ่มขึ้นอย่างมาก คนจะทำผิดกฎหมายมากขึ้นเนื่องจากเขาเหล่านั้นไม่รู้กฎหมาย

### ยุทธศาสตร์ที่ ๒ การพัฒนาด้านบริหารจัดการและการอนุรักษ์ทรัพยากรธรรมชาติและสิ่งแวดล้อม

จากการเพิ่มขึ้นของจำนวนประชากรทำให้ที่ทำการไม่เพียงพอต่อความต้องการ หรือการขายที่ดินให้นายทุน แล้วไม่มีที่ทำการ อาจมีนายทุนเข้ามาลงทุนเพื่อผลประโยชน์ทางเศรษฐกิจโดยไม่คำนึงถึงการอนุรักษ์สิ่งแวดล้อม

### ยุทธศาสตร์ที่ ๓ การพัฒนาด้านโครงสร้างพื้นฐาน ระบบสาธารณสุข โภค และการสาธารณสุข

การเข้าสู่ประชาคมเศรษฐกิจอาเซียน (AEC) ของไทย ทำให้องค์กรปกครองส่วนท้องถิ่น ต้องให้ความสำคัญกับการพัฒนาโครงสร้างพื้นฐานเพื่อรองรับการหลั่งไหลเข้ามาของประชากรประเทศเพื่อนบ้าน ไม่ว่าจะเข้ามาในฐานะนักท่องเที่ยว คนทำงาน หรือการอื่นใด การพัฒนาโครงสร้างพื้นฐานที่สำคัญ เช่น ถนน ป้ายจราจรที่มีภาษาอังกฤษและภาษาต่างประเทศที่จำเป็น เป็นต้นปัญหาด้านสาธารณสุขที่สำคัญคงหนีไม่พ้นโรคติดต่อที่สำคัญ ไม่ว่าจะเป็น โรคเอดส์ ไข้เลือดออก SARs ไข้หวัดนกและโรคอื่น ๆ ที่มีผลมาจากการเคลื่อนย้ายแรงงานเข้ามาในไทย การค้ามนุษย์และการท่องเที่ยว มีความเสี่ยงต่อการปนเปื้อน การแพร่ระบาดของโรคศัตรูพืชและโรคระบาดสัตว์

แนวโน้มการควมรวมองค์กรปกครองส่วนท้องถิ่นย่อมส่งผลต่อการบริหารจัดการโครงสร้างพื้นฐาน ระบบสาธารณสุข โภค และการสาธารณสุขหากงบประมาณที่จัดสรรนั้นยังไม่เพียงพอต่อการดำเนินการ

**ยุทธศาสตร์ที่ ๔ การพัฒนาด้านความปลอดภัยของชุมชน ส่งเสริมการมีส่วนร่วมของประชาชน ตามหลักประชาธิปไตย และเป็นประชาธิปไตย**

การเข้าสู่ประชาคมเศรษฐกิจอาเซียน (AEC) ของไทย ทำให้องค์กรปกครองส่วนท้องถิ่น ต้องให้ความสำคัญกับการจัดระเบียบชุมชนสังคมและความสงบเรียบร้อยมากขึ้น เนื่องจากกฎหมายและวัฒนธรรมของแต่ละชนชาติอาจมีความแตกต่างกัน ดังนั้น อาจมีการฝ่าฝืนกฎหมายจากชาวต่างประเทศในไทยมากขึ้นทั้งโดยตั้งใจและความไม่รู้กฎหมาย อีกทั้ง อาจเกิดปัญหาอาชญากรรม ยาเสพติด เพิ่มมากขึ้นจากการหลั่งไหลของแรงงานต่างด้าวที่เข้ามาทำงานในไทยมากขึ้น

**ยุทธศาสตร์ที่ ๕ การบริหารจัดการองค์กร การพัฒนาและส่งเสริมด้านการลงทุน ทั้งภาคเกษตร อุตสาหกรรม และการท่องเที่ยวเชิงอนุรักษ์ การบริหารภาครัฐต้องเร่งรัดพัฒนาให้ตอบสนองการให้บริการ โดยเฉพาะอย่างยิ่งการให้บริการในด้านการอนุญาต อนุมัติ ซึ่งต้องมีคู่มือภาษาอังกฤษ จีน เป็นต้น เพื่อสื่อสารกับชาวต่างชาติที่ต้องการทำนิติกรรม ซึ่งเกี่ยวกับรัฐ เช่น การเสียภาษีบำรุงท้องที่ การเสียภาษีป้าย เป็นต้น อีกทั้งเจ้าหน้าที่ภาครัฐจำเป็นต้องพัฒนาการใช้ภาษาอังกฤษให้อยู่ในระดับที่สื่อสารกับผู้ให้บริการที่เป็นชาวต่างชาติ**

**ยุทธศาสตร์ที่ ๖ การส่งเสริมและพัฒนาการศึกษา การกีฬา ทำนุบำรุงศาสนา ส่งเสริมศิลปวัฒนธรรม จารีตประเพณี และภูมิปัญญาท้องถิ่น**

**การศึกษา** ภาษาอังกฤษยังเป็นภาษาที่คนไทยมีความเชี่ยวชาญในการสื่อสารน้อยกว่าประเทศอื่น ในภูมิภาคอาเซียน จึงควรได้เริ่มต้นสนับสนุน ส่งเสริม เร่งรัดพัฒนาให้ประชาชนโดยทั่วไปมีทักษะในการสนทนาภาษาอังกฤษเพิ่มมากขึ้น



**ศาสนา** อาจเกิดความขัดแย้ง การกระทบกระทั่งกันระหว่างผู้นับถือศาสนาที่แตกต่างกัน เช่น การเข้ามาท่องเที่ยวในวัดที่เป็นแหล่งท่องเที่ยวและมีการกระทำลบหลู่อย่างรู้เท่าไม่ถึงการณ์ เป็นต้น

**วัฒนธรรม** การพัฒนามนุษย์และการสร้างอัตลักษณ์อาเซียน ต้องสร้างความตระหนักรู้ถึงความแตกต่างในมรดกทางวัฒนธรรม เช่น มุสลิมมีอาหารที่เป็นข้อห้าม หรือธรรมเนียมการปฏิบัติตนของชาวพุทธ ต่อสถานที่ต่าง ๆ เป็นต้น





➔ ความเชื่อมโยงยุทธศาสตร์การพัฒนารัฐบาลจังหวัดกับยุทธศาสตร์การพัฒนารัฐบาลท้องถิ่น

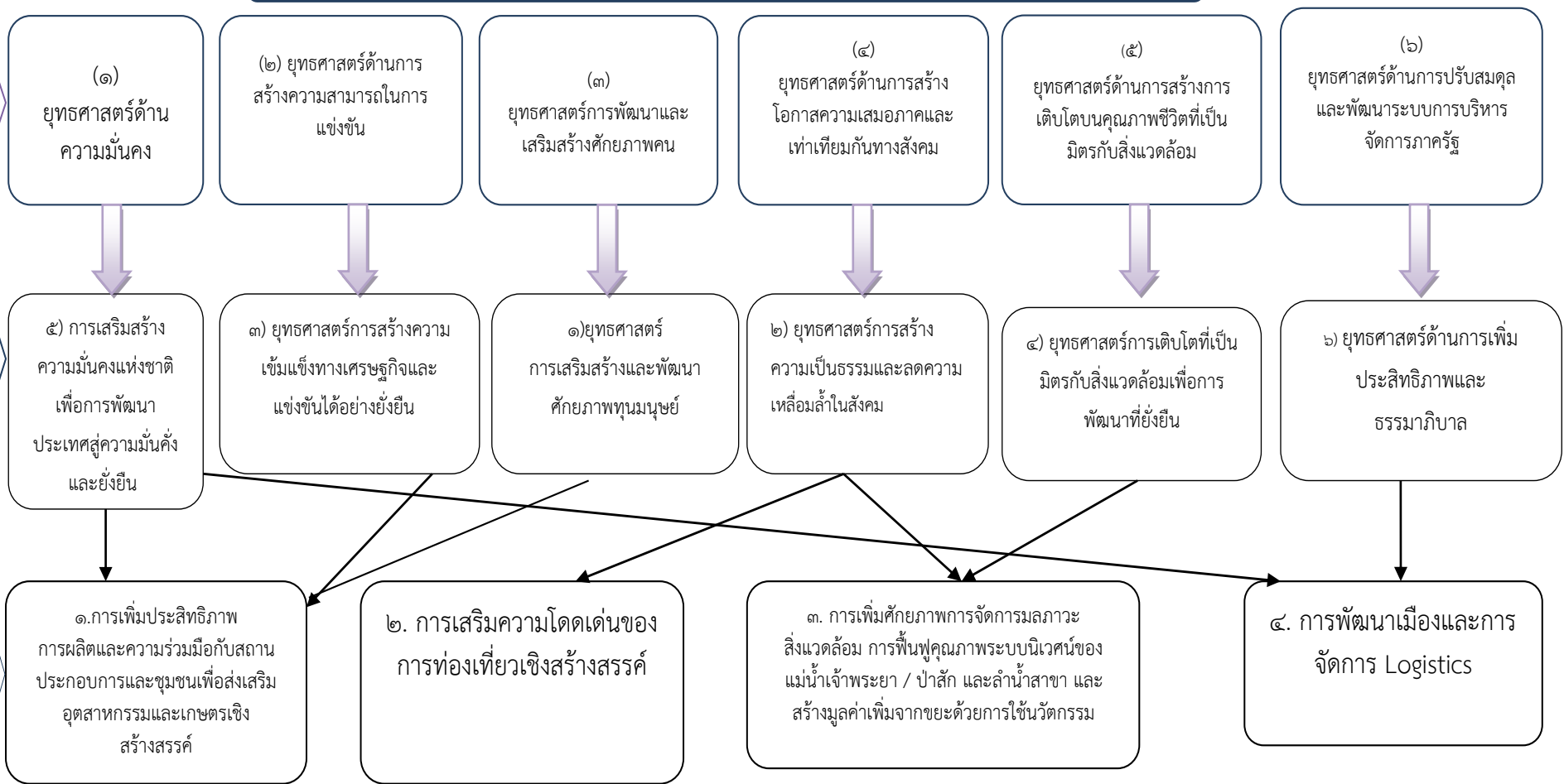
แบบ ยท.๐๑

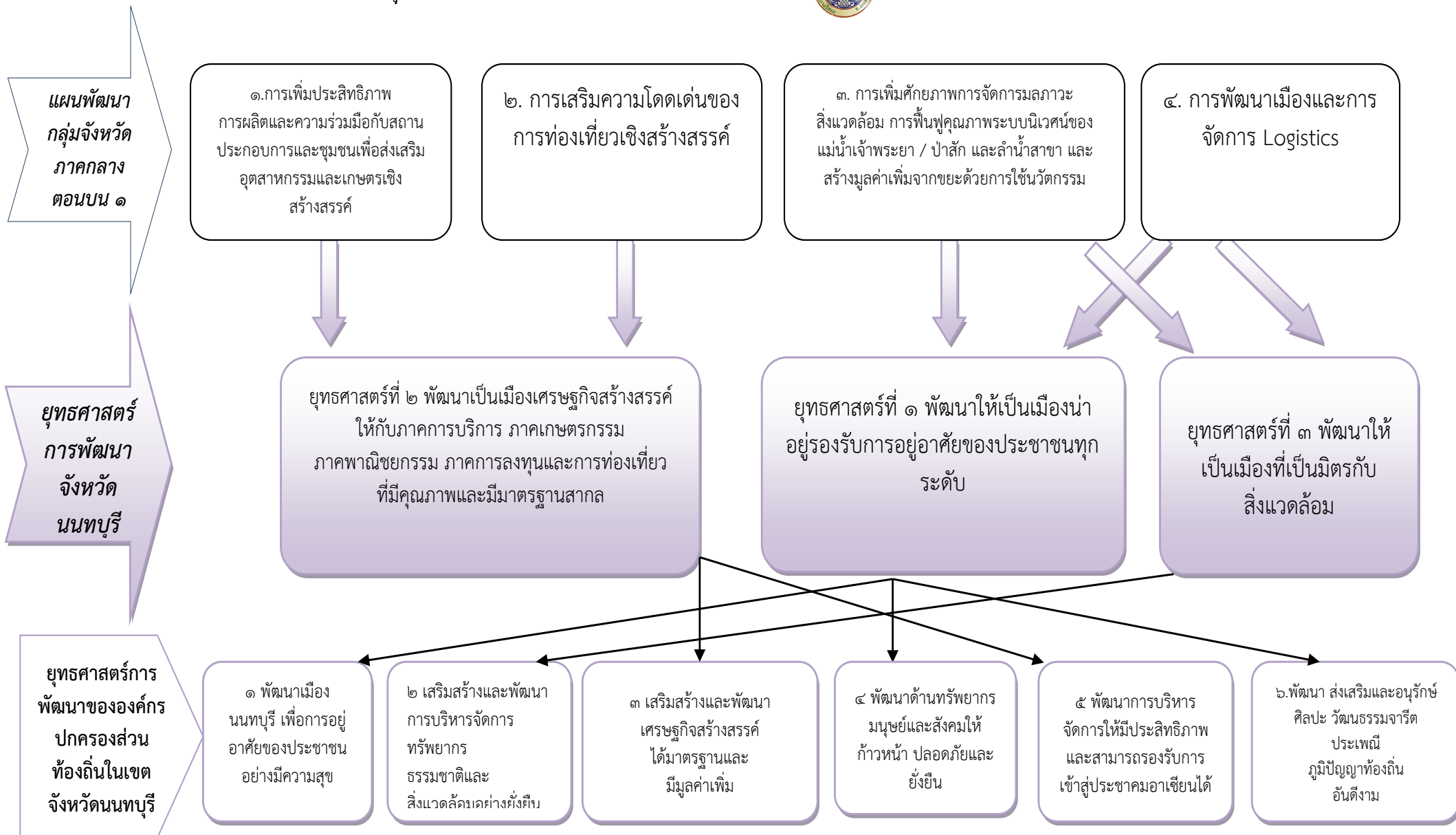
โครงสร้างความเชื่อมโยงแผนยุทธศาสตร์การพัฒนา เทศบาลตำบลบางเลน พ.ศ. ๒๕๖๑ - ๒๕๖๔

ยุทธศาสตร์ชาติ ๒๐ ปี

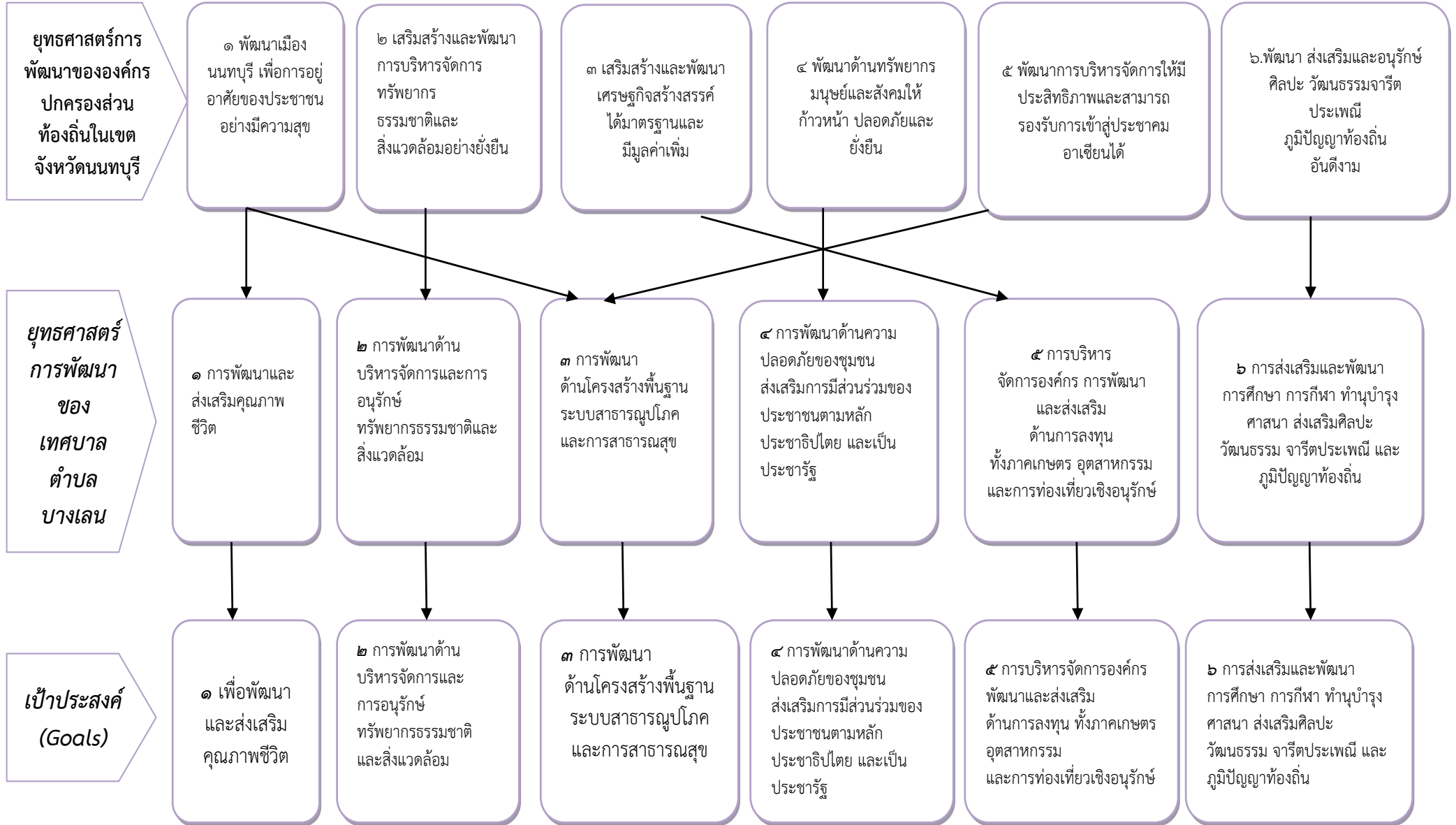
แผนพัฒนาเศรษฐกิจฯ ฉบับที่ ๑๒

แผนพัฒนาฯ กลุ่มจังหวัดภาคกลางตอนบน ๑

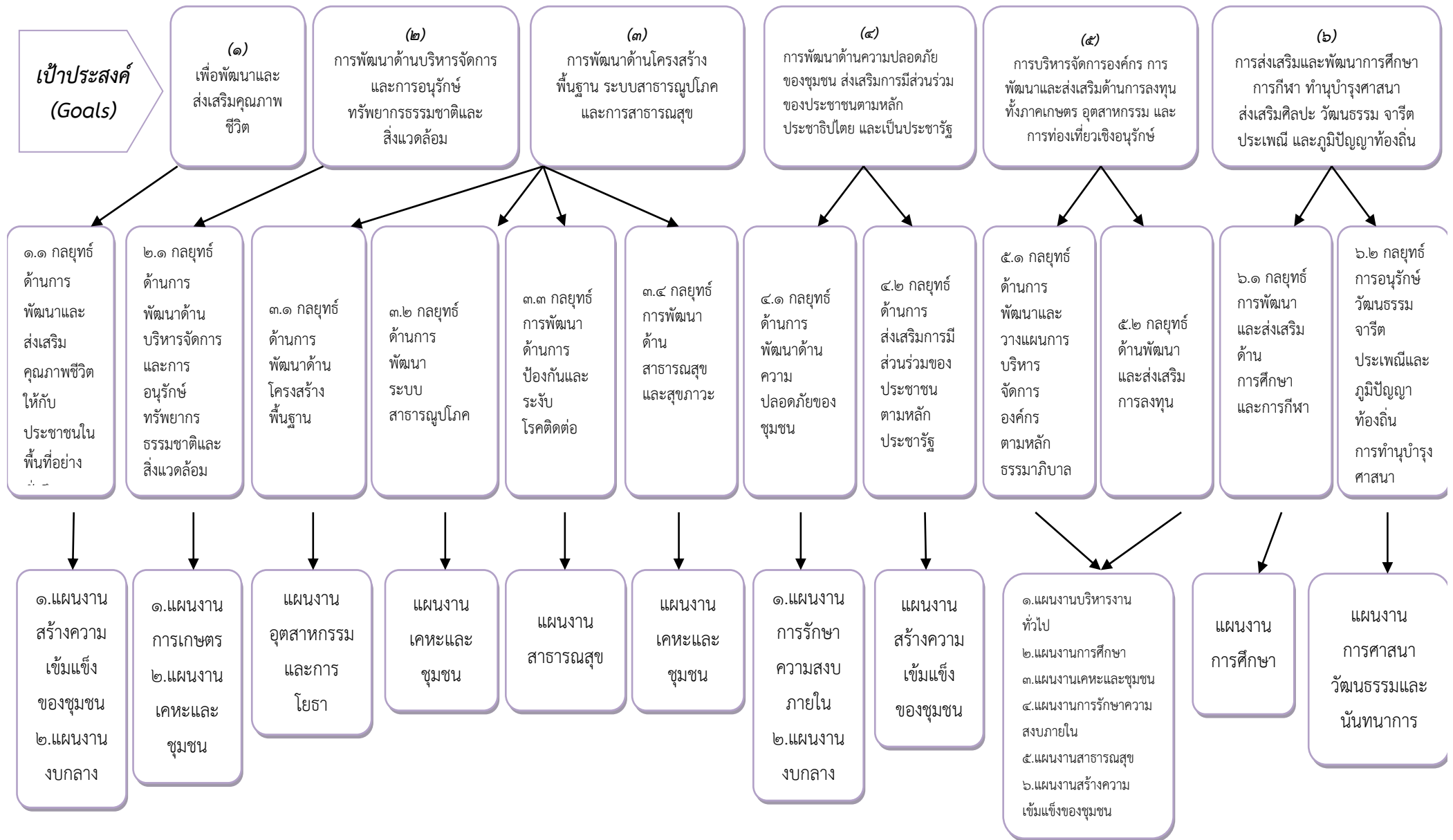




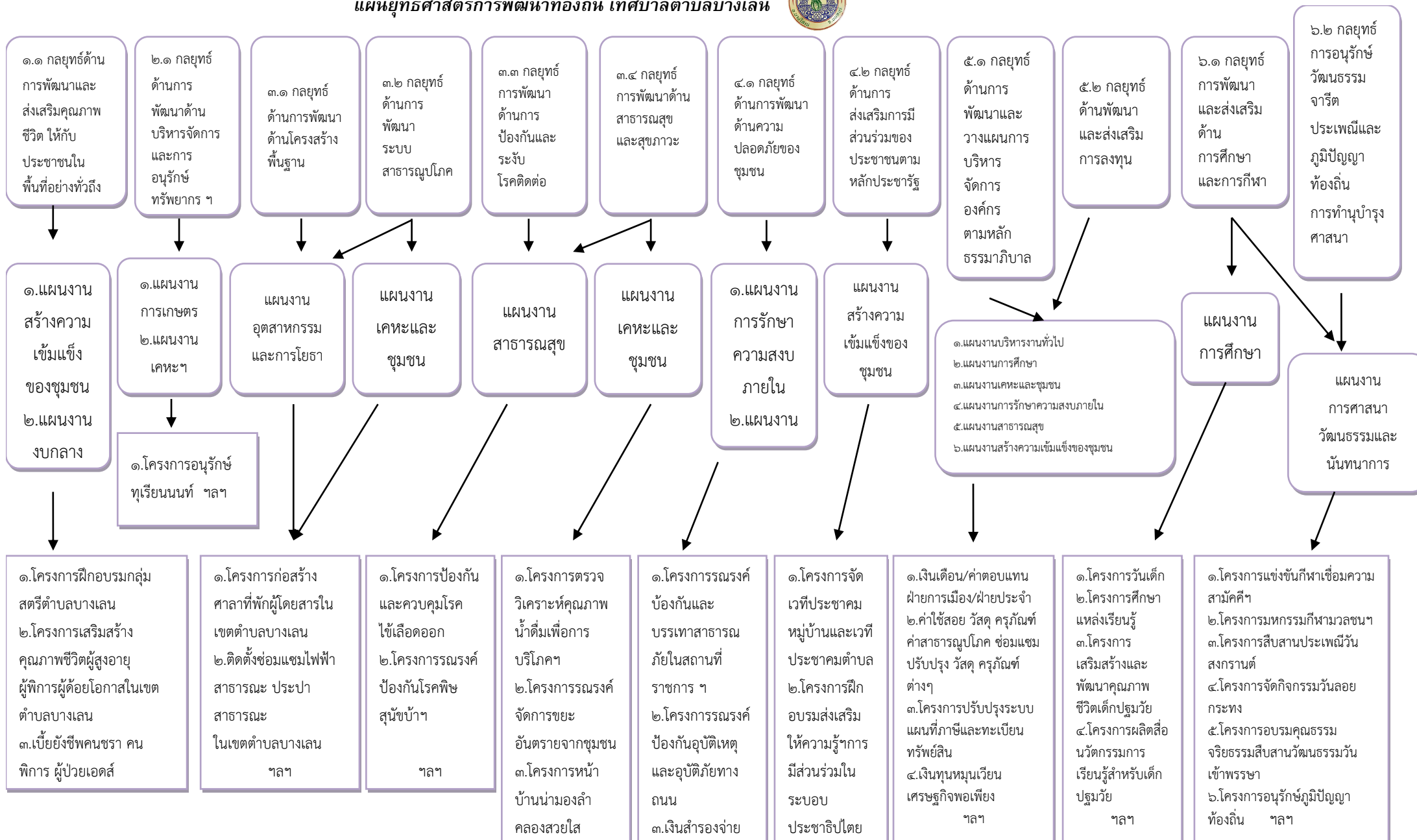
แผนยุทธศาสตร์การพัฒนาท้องถิ่น เทศบาลตำบลบางเลน



แผนยุทธศาสตร์การพัฒนาท้องถิ่น เทศบาลตำบลบางเลน



แผนยุทธศาสตร์การพัฒนาท้องถิ่น เทศบาลตำบลบางเลน



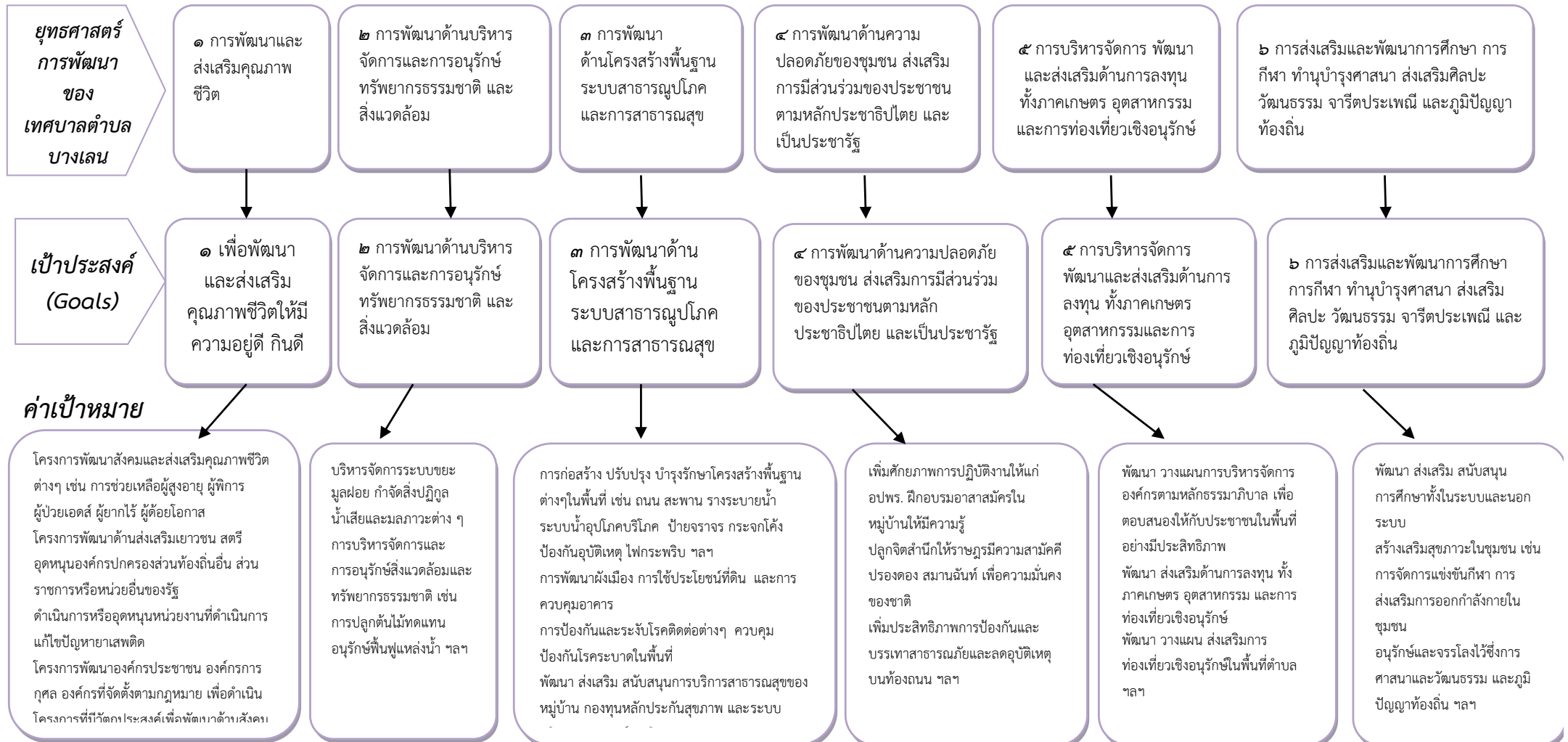


▶ แผนผังยุทธศาสตร์ (Strategic map)

แบบ ยท.๐๒

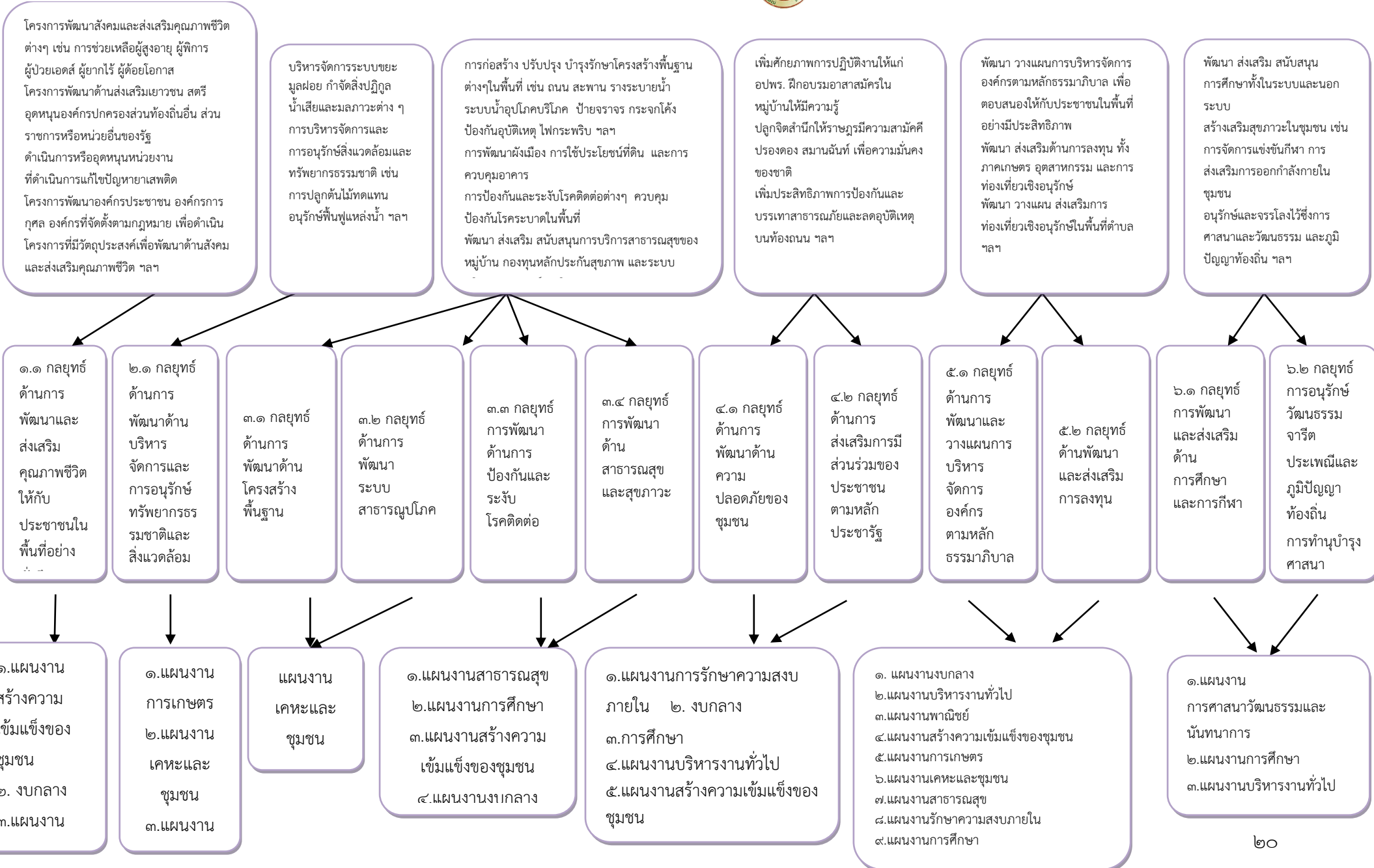
วิสัยทัศน์

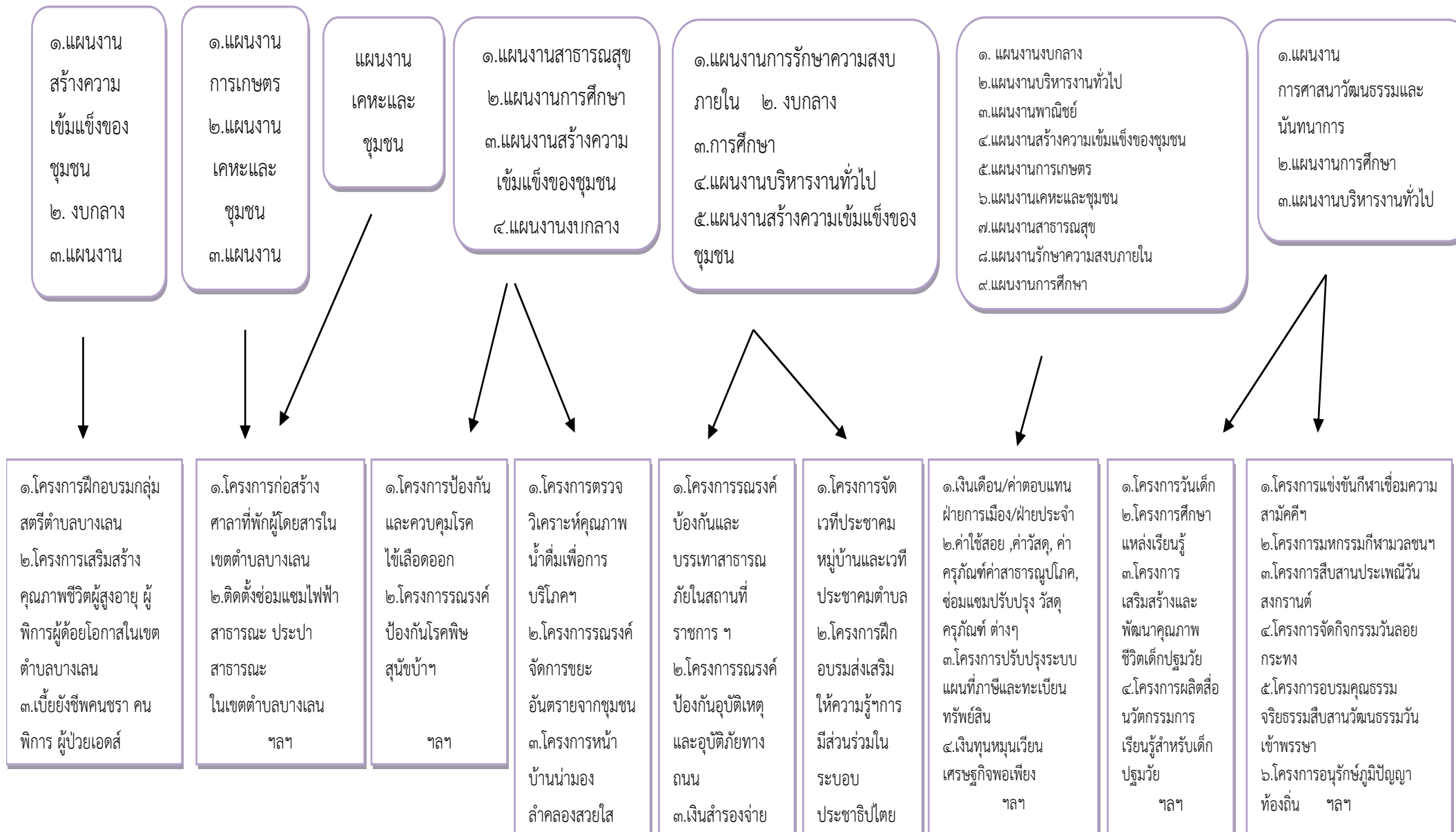
“บางเลนเมืองน่าอยู่ มุ่งสู่การพัฒนาที่ยั่งยืน”





แผนยุทธศาสตร์การพัฒนาท้องถิ่น เทศบาลตำบลบางเลน







รายละเอียดยุทธศาสตร์

แบบ ยท.๐๓

ความเชื่อมโยง กับยุทธศาสตร์ จังหวัด	ยุทธศาสตร์ อปท.ในเขต จังหวัด	ยุทธศาสตร์ อปท.	เป้าประสงค์	ตัวชี้วัดผลผลิต/ โครงการ	ค่าเป้าหมาย				ความก้าวหน้าของ เป้าหมาย	กลยุทธ์	ผลผลิต/โครงการ	หน่วยงาน รับผิดชอบ หลัก	หน่วย สนับสนุน
					๖๑	๖๒	๖๓	๖๔					
ยุทธศาสตร์ที่ ๑	ยุทธศาสตร์ที่ ๑	ยุทธศาสตร์ที่ ๑ การพัฒนาและ ส่งเสริมคุณภาพ ชีวิต	เพื่อพัฒนาและ ส่งเสริมคุณภาพ ชีวิตให้มีความอยู่ดี กินดี	ระดับคุณภาพชีวิต ของประชาชนใน ตำบลบางเลน มี คุณภาพชีวิตที่ดีอย่าง ต่อเนื่อง	๔	๖	๘	๑๐	จำนวนโครงการ พัฒนาสังคมและ ส่งเสริมคุณภาพ ชีวิต	กลยุทธ์ด้านการพัฒนาและ ส่งเสริมคุณภาพชีวิต ให้กับ ประชาชนในพื้นที่อย่างทั่วถึง	โครงการด้านการ พัฒนาสังคมและ ส่งเสริมคุณภาพชีวิต การสงเคราะห์เบี้ย คนชรา คนพิการ ผู้ด้อยโอกาส ผู้ป่วย ติดเชื้ การอบรมส่งเสริม อาชีพกลุ่มต่าง ๆ	สำนัก ปลัดเทศบาล	จังหวัด อำเภอ
ยุทธศาสตร์ที่ ๓	ยุทธศาสตร์ที่ ๒	ยุทธศาสตร์ที่ ๒ การพัฒนาด้าน บริหารจัดการและ การอนุรักษ์ ทรัพยากรธรรม ชาติและ สิ่งแวดล้อม	พัฒนาการบริหาร จัดการและการ อนุรักษ์ทรัพยากร ธรรมชาติและ สิ่งแวดล้อม	พื้นที่ในตำบลมีความ สวยงามทรัพยากร ธรรมชาติและ สิ่งแวดล้อมได้รับการ จัดการ ดูแล อนุรักษ์ และฟื้นฟูเพิ่มขึ้น	๑	๒	๓	๔	ปรับปรุงภูมิทัศน์ ภายในตำบลให้ เป็นระเบียบ สวยงาม จำนวน พื้นที่สีเขียวเพิ่มขึ้น	กลยุทธ์ด้านการพัฒนาด้าน บริหารจัดการและการ อนุรักษ์ทรัพยากรธรรมชาติและ สิ่งแวดล้อม	โครงการด้านอนุรักษ์ ทรัพยากรธรรมชาติและ สิ่งแวดล้อม เช่น โครงการหน้าบ้านนำ มองลำคลองสวยใส ฯลฯ	๑.สำนัก ปลัดเทศบาล ๒.กอง สาธารณสุข และ สิ่งแวดล้อม	จังหวัด อำเภอ
ยุทธศาสตร์ที่ ๒	ยุทธศาสตร์ที่ ๕	ยุทธศาสตร์ที่ ๓ การพัฒนา ด้านโครงสร้าง พื้นฐาน ระบบ สาธารณูปโภค และการ สาธารณสุข	พัฒนาด้าน โครงสร้างพื้นฐาน ระบบ สาธารณูปโภค และการ สาธารณสุข	โครงการก่อสร้าง ปรับปรุง บำรุงรักษา โครงสร้างพื้นฐาน ต่างๆในพื้นที่ การ พัฒนาผังเมือง การใช้ ประโยชน์ที่ดิน และ การควบคุมอาคาร	๖๐	๖๕	๗๐	๗๕	ร้อยละของการ ก่อสร้างสิ่ง สาธารณูปโภค จำเป็นพื้นฐาน และการปรับปรุง ดูแล	๑.กลยุทธ์ด้านการพัฒนา ด้านโครงสร้างพื้นฐาน ๒. กลยุทธ์ด้านการพัฒนา ระบบสาธารณูปโภค	โครงการก่อสร้างสิ่ง สาธารณูปโภค เช่น การก่อสร้างศาลาที่ พักผู้โดยสาร การปรับปรุงติดตั้ง เสาไฟฟ้าส่องสว่าง การเปลี่ยนหลอด ไฟฟ้าเป็นหลอด LED ฯลฯ	กองช่าง	จังหวัด อำเภอ

แผนยุทธศาสตร์การพัฒนาท้องถิ่น เทศบาลตำบลบางเลน



ความเชื่อมโยง กับยุทธศาสตร์ จังหวัด	ยุทธศาสตร์ อปท.ในเขต จังหวัด	ยุทธศาสตร์ อปท.	เป้าประสงค์	ตัวชี้วัดผลผลิต/ โครงการ	ค่าเป้าหมาย				ความก้าวหน้าของ เป้าหมาย	กลยุทธ์	ผลผลิต/โครงการ	หน่วยงาน รับผิดชอบ หลัก	หน่วย สนับสนุน
					๖๑	๖๒	๖๓	๖๔					
ยุทธศาสตร์ที่ ๒	ยุทธศาสตร์ที่ ๕	ยุทธศาสตร์ที่ ๓ การพัฒนา ด้านโครงสร้าง พื้นฐาน ระบบ สาธารณูปโภค และการ สาธารณสุข	พัฒนาด้าน โครงสร้างพื้นฐาน ระบบ สาธารณูปโภคและ การสาธารณสุข	มีการป้องกันและ ระงับโรคติดต่อ ควบคุมป้องกันโรค ระบาดในพื้นที่ พัฒนา ส่งเสริม สนับสนุนการบริการ สาธารณสุข และ ระบบบริการ การแพทย์ฉุกเฉิน	๔	๖	๘	๑๐	จำนวนโครงการ ด้านสาธารณสุข และสุขภาวะของ ประชาชนในพื้นที่	๑. กลยุทธ์การพัฒนาด้าน การป้องกันและระงับ โรคติดต่อ ๒. กลยุทธ์การพัฒนาด้าน สาธารณสุข และสุขภาวะ	โครงการด้านการ ป้องกันและระงับ โรคติดต่อ และการ พัฒนาด้านสาธารณสุข และสุขภาวะ	กอง สาธารณสุข และ สิ่งแวดล้อม	จังหวัด อำเภอ
ยุทธศาสตร์ที่ ๑	ยุทธศาสตร์ ๔	ยุทธศาสตร์ที่ ๔ การพัฒนาด้าน ความปลอดภัย ของชุมชนส่งเสริม การมีส่วนร่วมของ ประชาชนตาม หลักประชาธิปไตย และเป็นประชาธิปไตย	พัฒนาด้านความ ปลอดภัยของ ชุมชน ส่งเสริมการ มีส่วนร่วมของ ประชาชนตามหลัก ประชาธิปไตย และ เป็นประชาธิปไตย	ระดับคุณภาพชีวิต ด้านความปลอดภัย ความเป็นระเบียบ เรียบร้อยของ ประชาชนภายใน ตำบลมีเพิ่มขึ้นอย่าง ต่อเนื่อง ประชาชนมี ส่วนร่วมในการ ขับเคลื่อนศักยภาพ ของตำบล	๑	๒	๓	๔	จำนวนโครงการ รณรงค์ป้องกันและ ให้ความรู้ด้าน ความปลอดภัย ภายในชุมชน ให้ ความรู้และส่งเสริม การมีส่วนร่วมของ ประชาชน	๑.กลยุทธ์ด้านการพัฒนา ด้านความปลอดภัยของ ชุมชน ๒. กลยุทธ์ด้านการส่งเสริม การมีส่วนร่วมของประชาชน ตามหลักประชาธิปไตย	โครงการรณรงค์ป้องกัน อุบัติเหตุ อุบัติภัย ระงับเหตุ และบรรเทา สาธารณภัย การจัดซื้อ วัสดุ ครุภัณฑ์เพื่อ ป้องกันและรักษาความ ปลอดภัยภายในตำบล พัฒนาและเสริมสร้าง การมีส่วนร่วมของ ประชาชนภายในตำบล	สำนัก ปลัดเทศบาล	จังหวัด อำเภอ

แผนยุทธศาสตร์การพัฒนาท้องถิ่น เทศบาลตำบลบางเลน



ความเชื่อมโยงกับยุทธศาสตร์จังหวัด	ยุทธศาสตร์อปท.ในเขตจังหวัด	ยุทธศาสตร์อปท.	เป้าประสงค์	ตัวชี้วัดผลผลิต/โครงการ	ค่าเป้าหมาย				ความก้าวหน้าของเป้าหมาย	กลยุทธ์	ผลผลิต/โครงการ	หน่วยงานรับผิดชอบหลัก	หน่วยสนับสนุน
					๖๑	๖๒	๖๓	๖๔					
ยุทธศาสตร์ที่ ๒	ยุทธศาสตร์ที่ ๓	ยุทธศาสตร์ที่ ๕ การบริหารจัดการองค์กร การพัฒนา และ ส่งเสริมด้านการลงทุนทั้งภาคเกษตร อุตสาหกรรม และการท่องเที่ยวเชิงอนุรักษ์	พัฒนาวางแผนการบริหารจัดการองค์กรตามหลักธรรมาภิบาล ส่งเสริมด้านการลงทุน ทั้งภาคเกษตร อุตสาหกรรม และการท่องเที่ยวเชิงอนุรักษ์	การบริหารจัดการองค์กรสามารถตอบสนองให้กับประชาชนในพื้นที่อย่างมีประสิทธิภาพ มีการพัฒนา ส่งเสริมด้านการลงทุน ทั้งภาคเกษตร อุตสาหกรรม และการท่องเที่ยวเชิงอนุรักษ์	๗๐	๗๕	๘๐	๘๕	ร้อยละของการบริหารจัดการขององค์กรเพิ่มขึ้น จัดทรวิสตุครุภัณฑ์ เพื่อบริหารจัดการองค์กรอย่างมีประสิทธิภาพ การลงทุนทุกภาคส่วนได้รับการสนับสนุนและพัฒนา	๕.๑ กลยุทธ์ด้านการพัฒนา และวางแผนการบริหารจัดการองค์กรตามหลักธรรมาภิบาล ๕.๒ กลยุทธ์ด้านพัฒนาและส่งเสริมการลงทุน และการท่องเที่ยวเชิงอนุรักษ์	การจัดทรวิสตุครุภัณฑ์เพื่อประสิทธิภาพในการบริหารงานตามหลักธรรมาภิบาล มีโครงการอบรมเพิ่มศักยภาพและส่งเสริมการลงทุนในทุกสาขาอาชีพ	๑.สำนักปลัดเทศบาล ๒.กองช่าง ๓.กองคลัง ๔.กองสาธารณสุขและสิ่งแวดล้อม ๕.กองการศึกษา	
ยุทธศาสตร์ที่ ๑	ยุทธศาสตร์ที่ ๖ พัฒนา ส่งเสริม และอนุรักษ์ ศิลปะ วัฒนธรรมจารีต ประเพณี ภูมิปัญญาท้องถิ่น อันดีงาม	ยุทธศาสตร์ที่ ๖ การส่งเสริมและพัฒนาศึกษา การกีฬา ทำนุบำรุง ศาสนา ส่งเสริม ศิลปะ วัฒนธรรม จารีตประเพณี และภูมิปัญญาท้องถิ่น	การส่งเสริมและพัฒนาศึกษา การกีฬา ทำนุบำรุง ศาสนา ส่งเสริม ศิลปะ วัฒนธรรม จารีตประเพณี และภูมิปัญญาท้องถิ่น	พัฒนา ส่งเสริม สนับสนุน การศึกษาทั้งในระบบและนอกระบบ สร้างเสริมสุขภาวะในชุมชน เช่นการจัดการแข่งขันกีฬา การส่งเสริมการออกกำลังกายในชุมชน อนุรักษ์และจรรโลงไว้ซึ่ง การศาสนาและวัฒนธรรม และภูมิปัญญาท้องถิ่น ฯลฯ	๒	๔	๖	๘	จำนวนโครงการด้านการพัฒนา การศึกษา การกีฬา อนุรักษ์วัฒนธรรม จารีตประเพณีและภูมิปัญญาท้องถิ่น และทำนุบำรุง ศาสนา	๑. กลยุทธ์การพัฒนาและส่งเสริมด้านการศึกษาและการกีฬา ๒. กลยุทธ์การอนุรักษ์ วัฒนธรรมจารีตประเพณี และภูมิปัญญาท้องถิ่น การทำนุบำรุงศาสนา	โครงการด้านการพัฒนา การศึกษา การกีฬา อนุรักษ์วัฒนธรรม จารีตประเพณีและภูมิปัญญาท้องถิ่น และทำนุบำรุงศาสนา	๑.กองการศึกษา ๒.กองสาธารณสุขและสิ่งแวดล้อม	สำนักปลัดเทศบาล